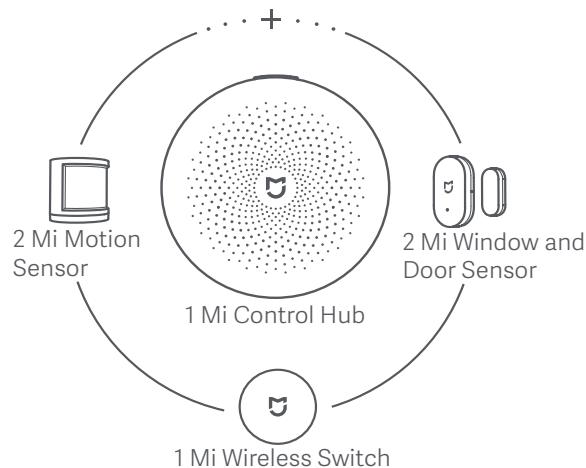




Mode d'emploi de Mi Smart Sensor Set

Merci d'avoir choisi le Mi Smart Sensor Set

Dans le Mi Smart Sensor Set, un Control Hub fonctionne avec un détecteur de mouvement ; un capteur d'ouverture de portes et de fenêtres et un interrupteur sans fil, qui permettent d'activer plusieurs fonctions comme allumer/éteindre l'éclairage nocturne lorsqu'un mouvement est détecté, lors de notifications ou lorsque la sonnette retentit. Il fonctionne aussi avec les autres appareils Mi Smart dans l'application Mi Home/Xiaomi Home ce qui vous permet de tester des fonctions plus attrayantes.



Connexion avec l'application Mi Home/Xiaomi Home

Ce produit fonctionne avec Mi Home/Xiaomi Home. Contrôlez votre appareil et interagissez avec d'autres appareils intelligents dans l'application Mi Home/Xiaomi Home.

Scannez le code QR pour télécharger et installer l'application Mi Home/Xiaomi Home. Si l'application Mi Home/Xiaomi Home est déjà installée, vous serez redirigé vers la page de configuration de la connexion. Vous pouvez aussi rechercher l'application « Mi Home/Xiaomi Home » sur l'App Store pour la télécharger et l'installer.

Ouvrez l'application Mi Home/Xiaomi Home, touchez « + » en haut à droite et suivez les invites pour ajouter votre appareil.

* Cette application est appelée l'application Xiaomi Home en Europe (sauf en Russie). Le nom de l'application qui s'affiche sur votre appareil devrait être utilisé comme nom par défaut.

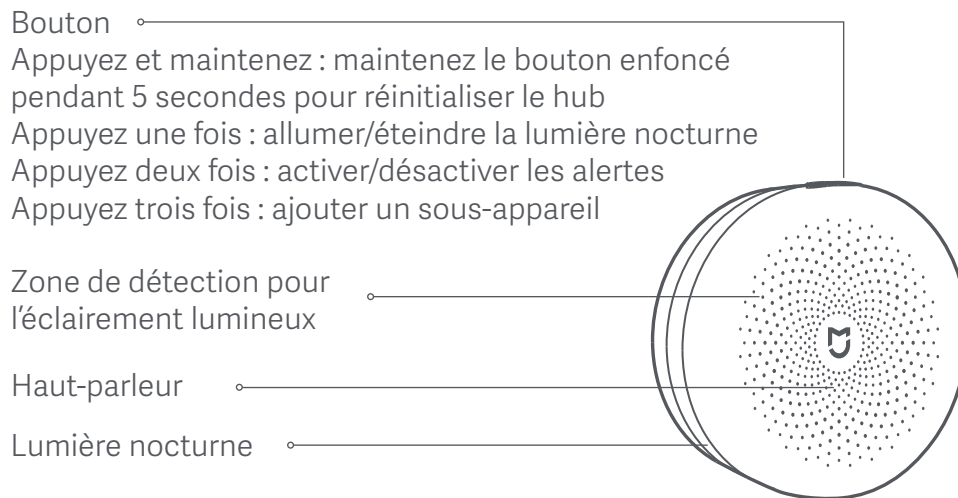


Remarque : la version de l'application Mi Home/Xiaomi Home a probablement été mise à jour. Suivez les instructions basées sur la version actuelle de l'application.

Présentation du produit

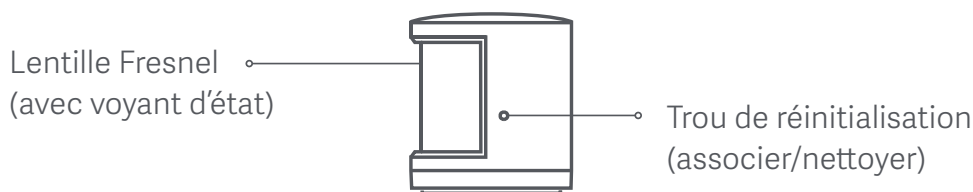
1. Mi Control Hub

Mi Control Hub est le centre de contrôle de Mi Smart Sensor Set à partir duquel chaque détecteur et chaque interrupteur peuvent être interconnectés et reliés.



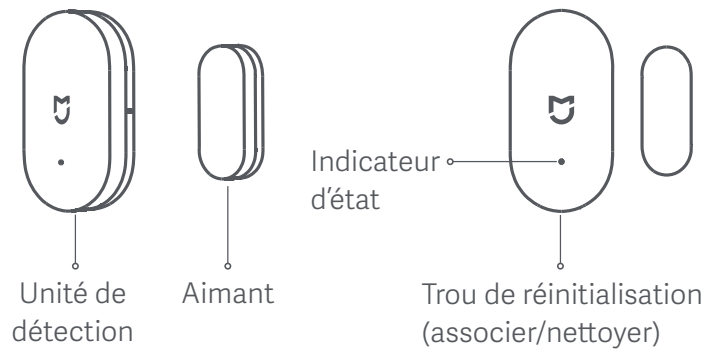
2. Mi Motion Sensor

À l'aide d'un détecteur infrarouge, Mi Motion Sensor détecte les mouvements des personnes ou des animaux aux alentours. Il allume automatiquement l'éclairage nocturne lorsque vous rentrez chez vous et l'éteint lorsque vous quittez la maison.



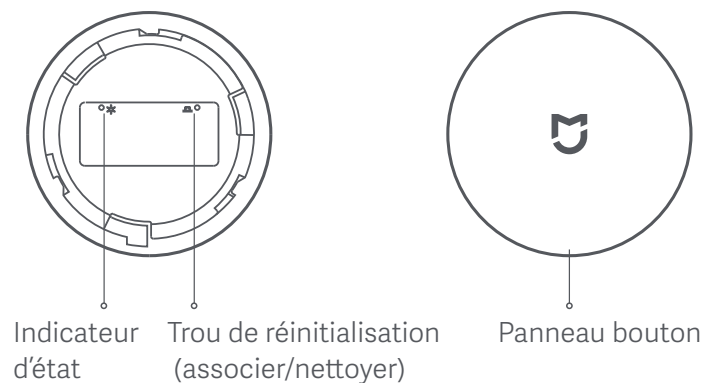
3. Mi Window and Door Sensor

Mi Window and Door Sensor détecte l'état des portes et des fenêtres grâce à la distance entre l'unité de détection et l'aimant. Cela peut permettre des scènes dans lesquelles la sonnette est activée lorsque la porte est reliée au Control Hub.



4. Mi Wireless Switch

Facile à configurer, Mi Wireless Switch offre un grand nombre de fonctionnalités comme la sonnette ainsi qu'un bouton pour activer/désactiver le mode Alerte.



Installation

Contrôle de la distance effective : appuyez sur le trou de réinitialisation à l'endroit où vous souhaitez installer le détecteur. Le hub émet un son afin de vous indiquer que l'endroit est approprié pour une connexion hub.

Mi Motion Sensor

Option 1 : Placer-le directement dans la position souhaitée et le garder propre et au sec.

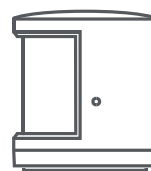
Option 2 : Retirer le film de protection, puis coller l'appareil directement dans la position souhaitée.

* La hauteur de montage recommandée va de 1,2 m jusqu'à 2,1 m.

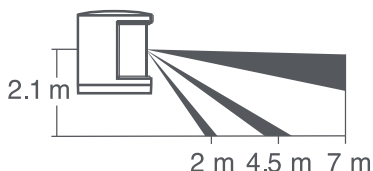
* Veuillez noter que la lentille doit être alignée avec la zone de détection lors du montage, et placée ou collée aussi près que possible du bord du bureau ou du boîtier.



1. Retirez le film de protection



2. Collez l'appareil directement dans la position souhaitée



Zone de détection effective :
Vue de côté



Zone de détection effective :
Vue de dessus

Mi Window and Door Sensor

1. Retirez le film de protection.
2. Lors de l'installation, essayez d'aligner la ligne de marqueur de l'unité de détection et de l'aimant.
3. Collez l'appareil sur les portes et les fenêtres au niveau de l'ouverture et de la fermeture de celles-ci.

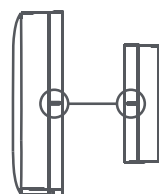
(Remarque : Nous vous recommandons d'installer l'unité de détection au niveau de l'ouverture et de la fermeture de la surface fixe et l'aimant sur la surface mobile. Assurez-vous également que l'écart de l'installation fasse moins de 22 mm lorsque les portes et les fenêtres sont fermées.)

* Veillez à garder la surface propre et sèche pendant le collage.

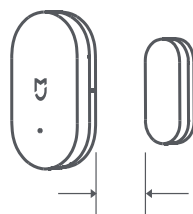
* Faites attention à ne pas faire tomber l'appareil pendant l'installation, cela risquerait d'endommager le détecteur.



1. Retirez le film de protection



2. Essayez de procéder à l'alignement pendant l'installation



3. Assurez-vous que l'écart de l'installation fasse moins de 22 mm

Mi Wireless Switch

Option 1 : Placer l'appareil directement dans la position souhaitée et le garder propre et au sec.

Option 2 : Retirer le film de protection, puis coller l'appareil directement dans la position souhaitée.

* Veillez à garder la surface propre et sèche pendant le collage.

* N'installez pas cet appareil sur des surfaces métalliques, cela affecterait la portée de la communication sans fil.



1. Retirez le film de protection



2. Collez l'appareil directement dans la position souhaitée

Fonctionnalités

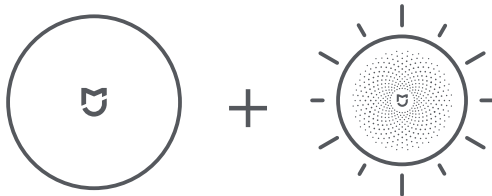
1. Fonctionnalités de base

Avec les paramètres d'usine, il est possible d'utiliser le Mi Smart Sensor Set sans ajouter de sous-appareils. Les fonctionnalités interactives de base incluent les alertes, le minuteur aux lumières de couleurs et le réveil.

2. Plus de scénarios d'interaction

De plus, il est possible de créer des réglages automatisés simples depuis l'application Mi Home/Xiaomi Home et d'activer d'autres scénarios d'interaction, comme vous pouvez le voir ci-dessous :

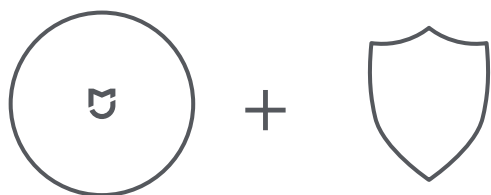
Cliquer sur l'interrupteur sans fil pour allumer/éteindre l'éclairage de nuit



Interrupteur sans fil

Éclairage de nuit

Double-cliquer sur l'interrupteur sans fil pour activer/désactiver les alertes



Interrupteur sans fil Mode Alerte

Cliquer sur l'interrupteur sans fil pour allumer/éteindre l'éclairage de nuit



Si vos portes restent
ouvertes plus d'une
minute Alerte Notifications Push

Ajouter plus de sous-appareils

Ouvrez l'application Mi Home/Xiaomi Home, sélectionnez Mi Control Hub et suivez les invites pour ajouter un sous-appareil jusqu'à ce que vous entendiez un son provenant du hub indiquant "Connecté".

* Si la connexion n'a pas lieu, rapprocher le sous-appareil du hub et essayez de nouveau.

Avertissement relatif au changement de la batterie

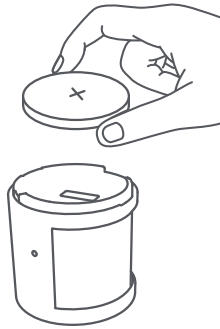
Mi Motion Sensor

1. Ouvrez le couvercle du compartiment à pile du capteur de mouvement en le faisant tourner dans le sens contraire des aiguilles d'une montre.

* Si le détecteur de mouvement est accroché à un mur, vous pouvez le retirer du mur en faisant tourner le détecteur dans le sens contraire des aiguilles d'une montre.



2. Retirez la pile à la main. Vous pouvez aussi utiliser un outil non métallique.

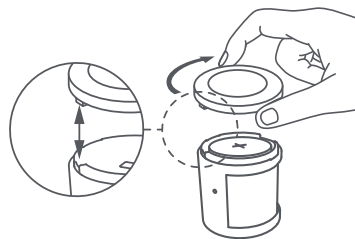


3. Insérez une pile CR2450 dans le compartiment.

* Veillez à porter une attention particulière aux bornes (positive et négative) de la pile. La borne positive doit être tournée vers le haut.

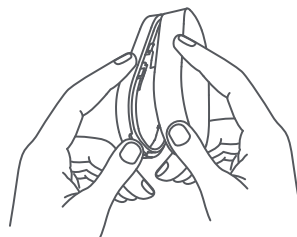


4. Placez le loquet du couvercle du compartiment à pile dans la bonne position et fixez-le en le vissant dans le sens des aiguilles d'une montre.

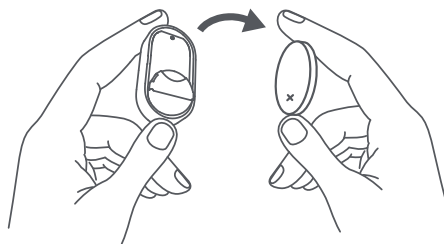


Mi Window and Door Sensor

1. Ouvrez le couvercle du compartiment à pile manuellement ou à l'aide d'un outil.

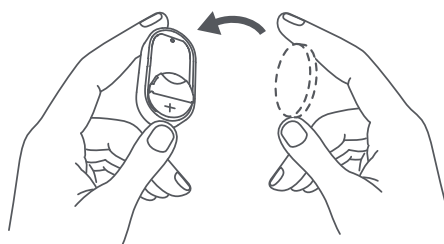


2. Retirez la pile à la main. Vous pouvez aussi utiliser un outil non métallique.

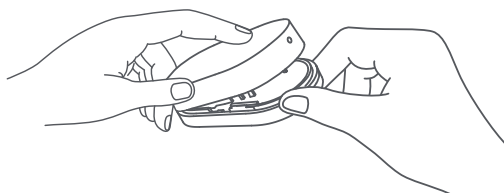


3. Insérez une pile CR1632 dans le compartiment.

* Veillez à porter une attention particulière aux bornes (positive et négative) de la pile. La borne positive doit être tournée vers le haut.

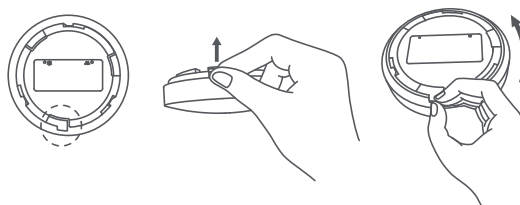


4. Remettez le couvercle du compartiment à pile en place.

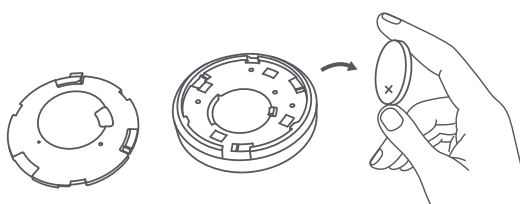


Mi Wireless Switch

1. Ouvrez le couvercle du compartiment à pile de l'interrupteur sans fil en poussant doucement sur le loquet du couvercle et en le faisant tourner dans le sens contraire des aiguilles d'une montre.

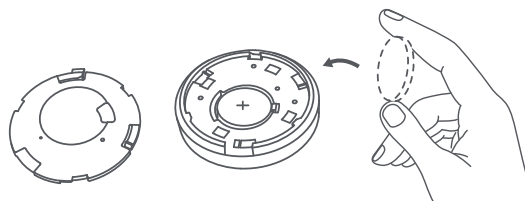


2. Retirez la pile à la main. Vous pouvez aussi utiliser un outil non métallique.

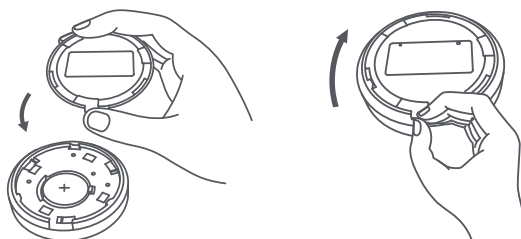


3. Insérez une pile CR2032 dans le compartiment.

* Veillez à porter une attention particulière aux bornes (positive et négative) de la pile. La borne positive doit être tournée vers le haut.



4. Remettez le couvercle du compartiment à pile en place en le faisant tourner dans le sens des aiguilles d'une montre.



PRÉCAUTION



RISQUE D'EXPLOSION SI LA BATTERIE N'EST PAS REMPLACÉE PAR UN MODÈLE COMPATIBLE; ÉLIMINEZ LES BATTERIES USÉES CONFORMÉMENT AUX INSTRUCTIONS.

RECYCLAGE.



Ce produit comporte le symbole de tri sélectif pour les déchets d'équipements électriques et électroniques (DEEE).

Cela signifie que ce produit doit être pris en charge conformément à la directive européenne 2012/19/UE afin d'être recyclé ou démonté de façon à réduire son impact sur l'environnement.

Symbole de « PROTECTION DE L'ENVIRONNEMENT – Les déchets issus de produits électriques ne doivent pas être jetés avec les déchets ménagers. Veuillez recycler auprès des filières existantes. Contactez les autorités locales ou votre détaillant pour des conseils en matière de recyclage. » Un symbole présent sur le produit ou son emballage vous indique que ce produit ne peut pas être traité comme un déchet ménager. Il doit être remis au point de ramassage approprié pour le recyclage d'équipements électriques et électroniques. Conformément à la directive de l'Union Européenne « Restriction of Hazardous Substances Directive » qui protège l'environnement en limitant l'utilisation de matériaux et de produits dangereux précis.

Déclaration de conformité simplifiée pour l'Union européenne

CE Par la présente, Lumi United Technology Co., Ltd., déclare que le type d'équipement radio est conforme à la directive européenne RED 2014/53/EU. Le texte intégral de la Déclaration de conformité pour l'Union européenne est disponible à l'adresse Internet suivante :

<https://www.mi.com/en/service/support/declaration.html>

Caractéristiques

Mi Control Hub

Modèle : DGNWG05LM

Température de fonctionnement : 0° C à 40° C

Humidité de fonctionnement : 0 à 95 % d'humidité relative, pas de condensation

Entrée : 100-240 V~, 50/60 Hz, 0,2 A

Connectivité sans fil : Wi-Fi IEEE 802.11 b/g/n 2,4 GHz, Zigbee

Fréquence : 2 400 à 2 483.5 MHz

Mi Motion Sensor

Modèle : RTCGQ01LM

Température de fonctionnement : -10° C à 45° C

Humidité de fonctionnement : 0 à 95 % d'humidité relative, pas de condensation

Distance de détection : ≤ 7 m

Angle de détection : ≈ 170°

Batterie : CR2450

Connectivité sans fil : fréquence Zigbee : 2 400 à 2 483.5 MHz

Fréquence : 2 400 à 2 483.5 MHz

Mi Window and Door Sensor

Modèle : MCCGQ01LM

Température de fonctionnement : -10° C à 50° C

Humidité de fonctionnement : 0 à 95 % d'humidité relative, pas de condensation

Batterie : CR1632

Connectivité sans fil : Zigbee

Fréquence : 2 400 à 2 483.5 MHz

Mi Wireless Switch

Modèle : WXKG01LM

Température de fonctionnement : -10° C à 50°C

Humidité de fonctionnement : 0 à 95 % d'humidité relative, pas de condensation

Batterie : CR2032

Connectivité sans fil : Zigbee

Fréquence : 2 400 à 2 483.5 MHz